

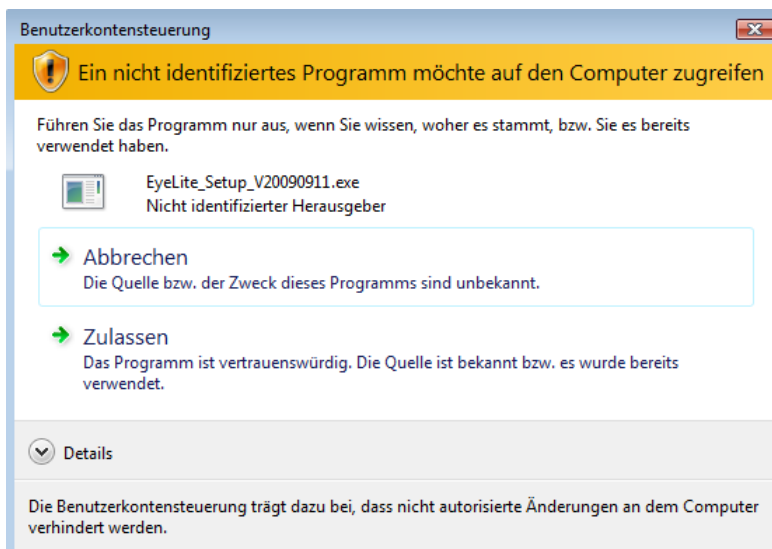
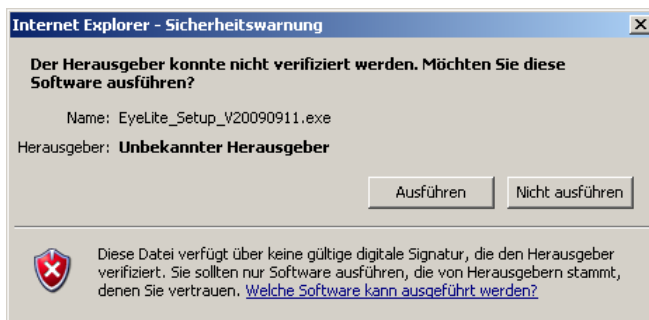
EyeLite Installations- bzw. Updatehinweise

Da wir unsere Anpass-Software EyeLite stetig weiterentwickeln und auf viele Verbesserungsvorschläge eingehen, stellen wir Ihnen die aktuellste Version auf unserer Homepage www.mpge.de im Bereich „Service für Kontaktlinsenspezialisten“ zum Download zur Verfügung. Laden Sie sich bitte daher zum Installieren bzw. Aktualisieren von EyeLite immer die neueste Version herunter.

Sollten Sie in an dem PC, an dem Sie EyeLite installieren wollen, keinen Internetzugang besitzen und auch keine andere Möglichkeit der Übertragung der Installationsdatei finden, senden wir Ihnen auf Anforderung gerne ein EyeLite Installationsmedium zu. Wenden Sie sich bitte an Ihren Gebietsverkaufsleiter oder an die Anpassberatung (siehe unten).

Die Installation:

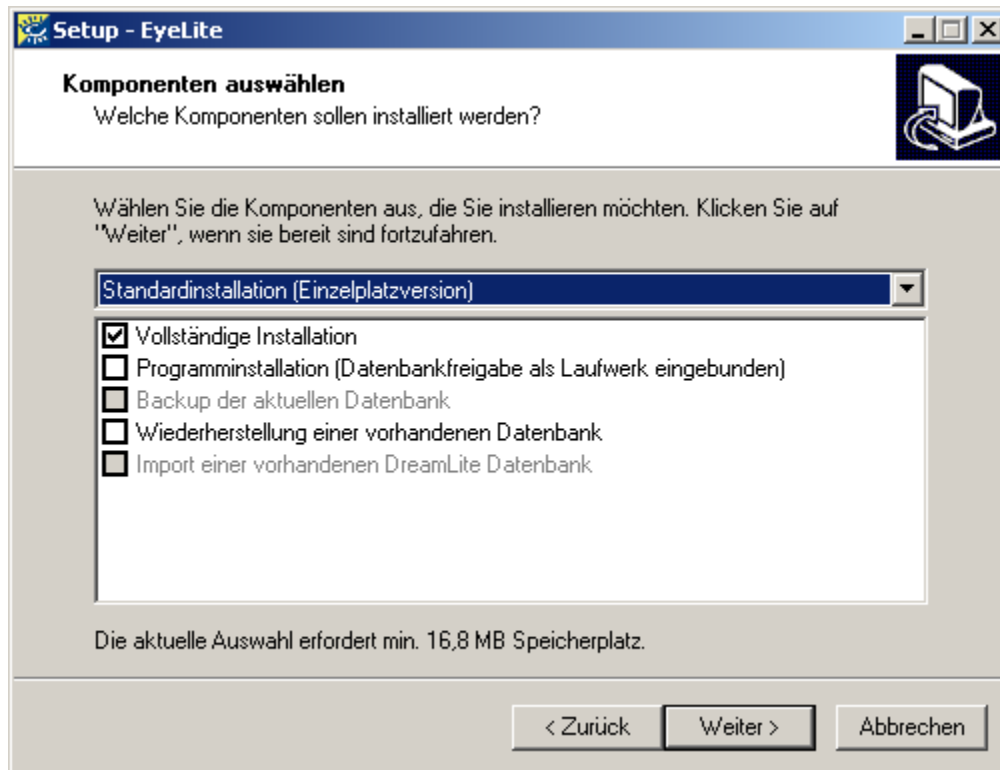
Starten Sie die Installation durch Doppelklick - ausführen - der Installationsdatei (z.B. setupEyeLite2009_09_11.exe). Wenn Sie ein Installationsmedium erhalten haben, öffnet sich der Installationsassistent in den meisten Fällen automatisch. Sollte dies bei Ihnen nicht der Fall sein, öffnen Sie die Installationsdatei über den Explorer des PCs manuell. Mögliche Sicherheitswarnungen bestätigen Sie mit „Ausführen“ oder „Fortsetzen“.



Falls Sie bereits mit einer älteren Version der EyeLite-Software arbeiten, wird das vorhandene Programm durch die Installation aktualisiert. Ihre bereits eingegebenen Daten bleiben erhalten.

Der Installationsassistent führt Sie durch die mehrstufige Installation:

1. Starten der Installation und ggf. Auswahl der Installationssprache.
2. Zustimmung zur Lizenzvereinbarung.
3. Lesen der Installationshinweise (Kurzfassung dieses Dokuments).
4. Auswahl des Programmordners (Standard: C:\Programme\EyeLite)
5. Auswahl des Setuptyps aus dem Aufklappmenü:
 - Standardinstallation(Einzelplatzversion) --> Sie nutzen EyeLite an einem PC.
 - Benutzerdefinierte Installation --> Sie wollen z.B. eine Installation mit Datenbankwiederherstellung durchführen.
 - Netzwerkinstallation als Client --> Sie nutzen EyeLite im Netzwerk und wollen einen weiteren Client installieren.



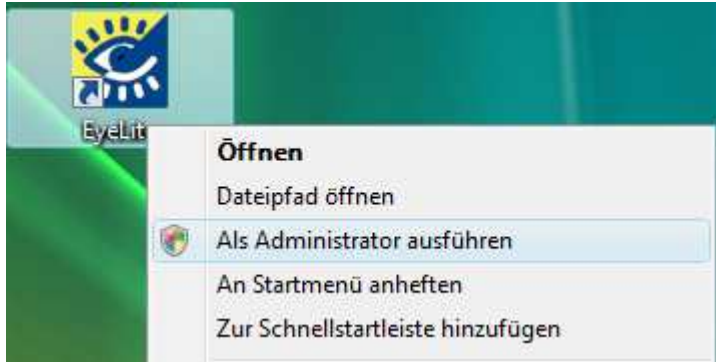
6. Ggf. Auswahl einzelner Komponenten:
 - Vollständige Installation --> alle benötigten Programmdateien und die Datenbank.
 - Programminstallation --> Programmdateien und Angabe der Datenbankfreigabe.
 - Backup der aktuellen Datenbank.
 - Wiederherstellung einer vorhandenen Datenbank.
7. Möglichkeit der Erstellung eines Startmenü-Ordners.
8. Auswahl von zusätzlich auszuführenden Aufgaben:
 - Desktop-Verknüpfung erstellen.
 - Symbol in der Schnellstartleiste erstellen.
9. Bei Clientinstallation Angabe der Datenbankfreigabe.
10. Ggf. Auswahl der Bestellweise:
 - Sie nutzen kein E-Mailprogramm, direkte Internetverbindung.
 - Automatisch mailen, E-Mail Programm verwenden --> Ihr E-Mail Programm.
 - Anhang hinzufügen --> Versand von einem anderen PC oder E-Mail Programm.
11. Einstellung automatische Updatesuche
 - Aktiviert --> Beim Programmstart wird geprüft, ob ein Update verfügbar ist.
 - Deaktiviert --> Es wird nicht automatisch geprüft, eine manuelle Prüfung ist möglich.
12. Bestätigung der Installation.
13. Informationen nach der Installation.
14. Fertigstellung der Installation:
 - Ggf. Backup der aktuellen Datenbank.
 - Ggf. Wiederherstellung einer gesicherten Datenbank.
 - Direktes Ausführen von EyeLite.

- Öffnen der Bedienungsanleitung.

Nach Abschluss der Installation finden Sie je nach Auswahl im Installationsprogramm eine Verknüpfung „EyeLite“ auf dem Desktop, im Startmenü und in der Schnellstartleiste.

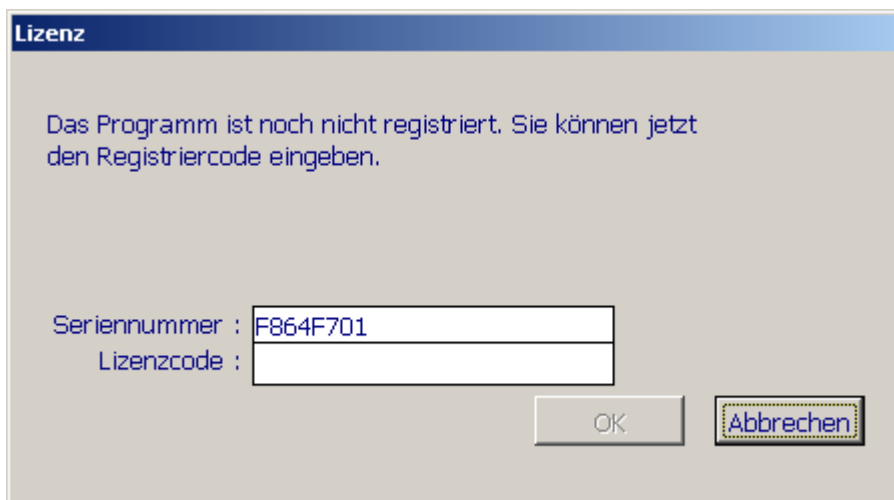
Bitte beachten Sie folgenden Hinweis bei aktivierter UAC (Benutzerkontensteuerung, ab Windows Vista standardmäßig aktiviert):

Sie sollten die Lizenzierung und Einstellungen direkt in dem vom Setup aufgerufenen EyeLite vornehmen bzw. müssen EyeLite mit Administratorrechten starten (EyeLite-Verknüpfung, Rechtsklick, Als Administrator ausführen).



Der erste Programmstart:

Beim ersten Start des Programms werden Sie nach der Eingabe eines Lizenzcodes gefragt.



Diesen erhalten Sie auf Nachfrage kostenfrei bei der MPG&E-Anpassberatung. Bitte geben Sie für eine schnelle Bearbeitung die angezeigte Seriennummer und Ihre Kundennummer an.

Wenn der eingegebene Lizenzcode richtig ist, wird die OK-Schaltfläche aktiv und Sie können zur Konfiguration von EyeLite übergehen.

Legen Sie danach bitte den von Ihnen verwendeten Topographen fest (siehe Bedienungsanleitung: Einstellungen der Topographensoftware zur Messdatenübernahme) und vervollständigen Ihre Kundendaten, insbesondere um Telefonnummer und E-Mailadresse, um einen reibungslosen Kontakt zu Ihren Anfragen bzw. Bestellungen gewährleisten zu können.

Sie können nun die EyeLite-Software verwenden.

Fragen und Kontakt

Wenn Sie weitere Fragen haben, finden Sie die Bedienungsanleitung in EyeLite, im Startmenü oder auf <http://www.mpge.de/service> oder wenden sich an:

MPG&E Handel und Service GmbH
Anpassberatung
Moorweg 105
24582 Bordesholm
Tel 04322 750-600 (Montag bis Freitag von 8 – 18.30h)
Fax 04322 750-900
E-Mail: beratung@mpge.de
Website: <http://www.mpge.de>

Versionshinweise Version 2011.01.31:

Legende: (A) hinzugefügt, (B) Bugfix, (D) entfernt, (C) geändert

Programmänderungen:

- (A) Formstabile Linsenberechnung erweitert um BT/FT
- (A) Fernwartung aus EyeLite heraus starten (Doppelklick Versionsinformationen)
- (A) Sortierung der Topographenmessungen möglich
- (A) Bilder können aus der Zwischenablage in die Übertragungsanfrage kopiert und damit direkt in der EyeLite Anfrage versendet werden
- (B) Behebung der Oculus Import-Problematik

Produkte und Materialien:

- (A) Ecco 4 season zoom und Ecco 4 season zoom T bestellbar
- (A) Compact Perfect Zoom und Compact Perfect Zoom T bestellbar
- (C) Artikelnamenänderung der Müller-Welt Produkte
- (C) Parameterverfügbarkeit DreamLens, compact CX, compact EZ und compact EZM angepasst